

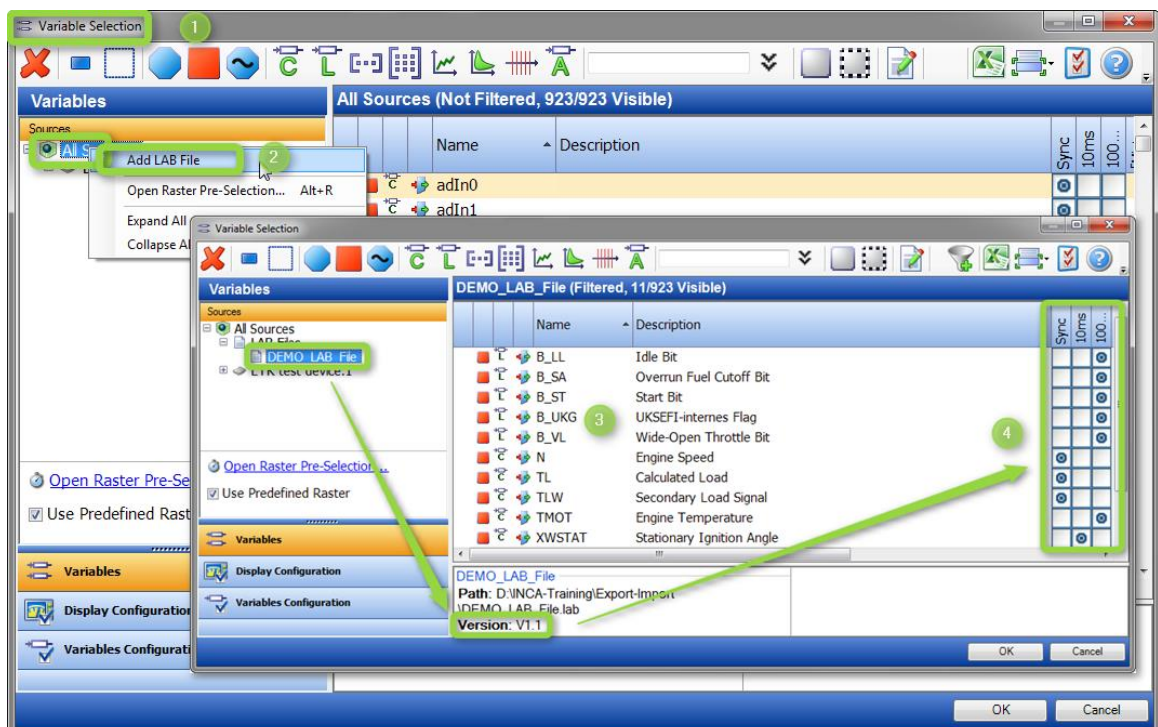
## ? 質問 :

INCA 実験に LAB ファイル（変数ファイル）を含めるにはどうすればよいですか。

## 💡 回答 :

INCA 実験の Variable Selection ダイアログでコンテキストメニュー項目の[Add LAB File]を選択すると、lab ファイルを追加できます。

1. 変数選択ダイアログを開きます。
2. [全てのソース]またはいずれかのデバイスを右クリックすると、コンテキストメニューが表示されます。ダイアログウィンドウでファイル拡張子のフィルタが「.lab」であることを確認してください。あるいは、フィルタを「全てのファイル」に設定することもできます。  
[ラベルファイルの追加]をクリックして既存のファイルを選択し、ウィンドウを閉じます。
3. lab ファイルが追加されると、左側の変数選択ウィンドウにリスト表示され、右側にファイルの内容が表示されます。
4. lab ファイル（v1.0）に表示されるのは変数名のみですが、lab ファイル（v1.1）には変数名だけでなくラスタ情報が含まれています。





## 追加情報 :

---

lab ファイルは適合データマネージャ (CDM) でも使用できます。

LAB ファイルを含める手順は、上記の手順と同様です。詳細については、INCA オンラインヘルプ (F1) も参照してください。

ラスタ情報 (v1.1 Lab) を含む Lab ファイルの書き込みは、INCA V7.2.4 でサポートされています。



## その他のお問い合わせについて :

---

その他の FAQ については、次のサイトでご確認ください。[www.etas.com/ja/faq](http://www.etas.com/ja/faq)

ご不明な点がある場合は、当社のサポートセンターへお気軽にお問い合わせください。

こちらからあらゆる情報をご確認いただけます。<http://www.etas.com/ja/hotlines.php>

本情報 (以下「FAQ」) の提供において、当社は (明示的または黙示的を問わず) その完全性または正確性に関する責任、金銭的保証、または義務を一切負いません。ETASは、故意の損害が生じた場合を除き、本情報の使用に起因する、または起因した可能性のある損失および損害 (間接的損害、特別損害または派生的損害を含む) について責任を負わないものとしてします。