

**Frage:**

Wie kann die Emulationsseite (Arbeitsseite/Referenzseite) über ASAP3 gewechselt werden?

**Antwort:**

Es gibt ein ASAP3-Kommando, das den Seitenwechsel ermöglicht:
Command 202 EXTENDED ExecuteService

Es wird empfohlen, den entsprechenden Steuergeräten LUNs (Logical Unit Numbers) zuzuweisen, um den versehentlichen Seitenwechsel in einem anderen Modul zu vermeiden. Sind in der Arbeitsumgebung mehrere Steuergeräte enthalten, ist diese Zuweisung zwingend erforderlich.

Der Switch Emulation Page Service wechselt zur entsprechenden Seite, abhängig von der Seitennummer und LUN-Nummer.

Der Service "Switch Emulation Page" benötigt zwei Eingabeparameter:

```
LUN: <gültige LUN-Kennzeichnung>; PAGE: <gültige Seitenkennzahl>
```

Der Service erzeugt keine spezifische Rückmeldung, d.h. es gibt keine explizite Bestätigung des Seitenwechsels.

Gültige Eingabewerte sind:

0 = Arbeitsseite

1 = Referenzseite

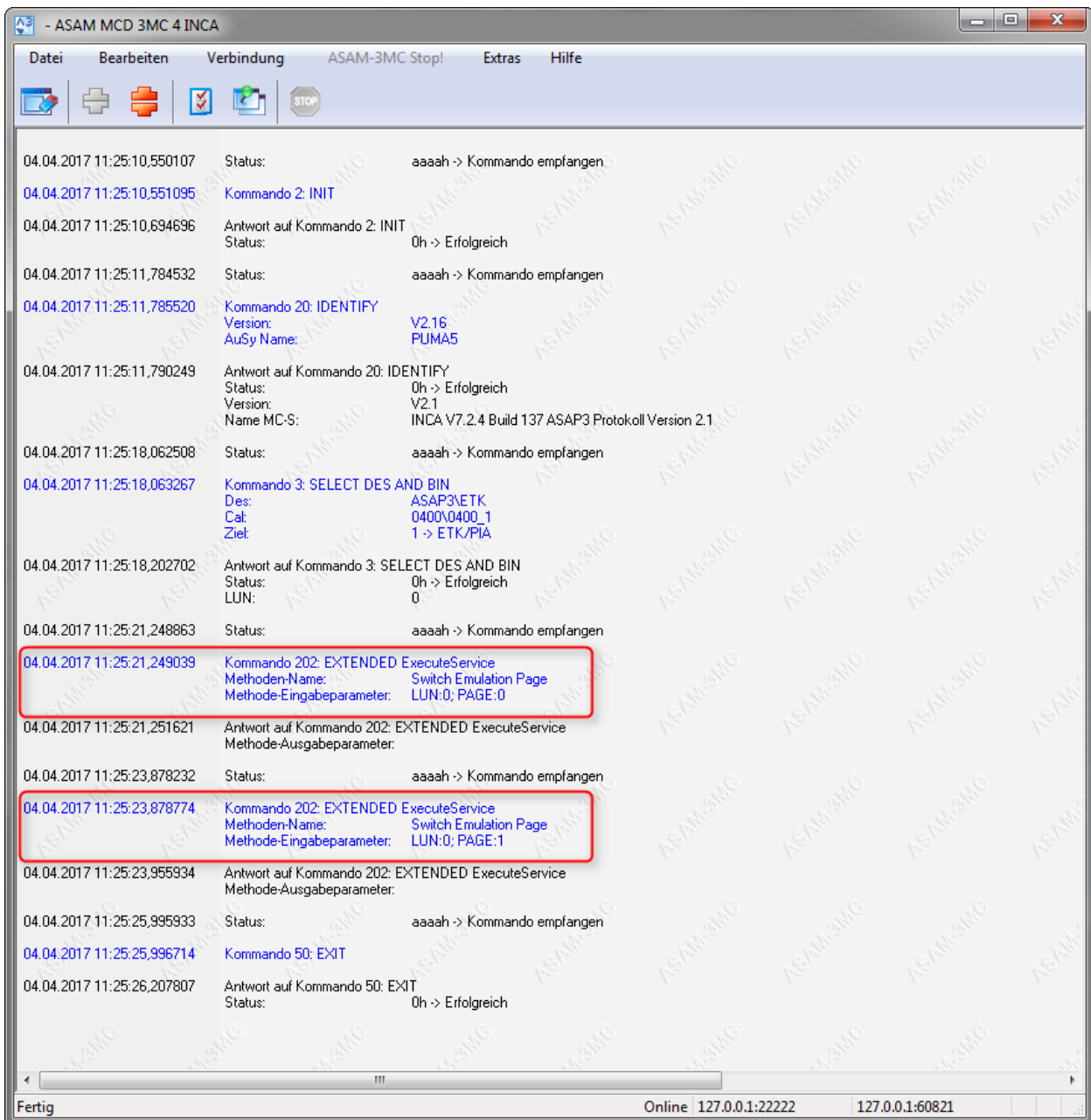
Folgende ASAP3-Sequenz wird empfohlen:

- INIT
- IDENTIFY
- SELECT DES AND BIN -> 1st ECU, 2nd ECU...
- SWITCHING OFFLINE/ONLINE
- EXTENDED ExecuteService (LUN:X; PAGE:0/1)
- EXIT

Optional es ist möglich, folgende Kommandos im Voraus auszuführen:

- *EXTENDED QueryAvailableServices
- *EXTENDED GetServiceInformation

Anbei ein Beispiel der empfohlenen ASAP3-Sequenz:



The screenshot shows the ASAM MCD 3MC 4 INCA software interface. The window title is "- ASAM MCD 3MC 4 INCA". The menu bar includes "Datei", "Bearbeiten", "Verbindung", "ASAM-3MC Stop!", "Extras", and "Hilfe". The toolbar contains icons for file operations and a "STOP" button. The main area displays a log of commands and responses. Two entries are highlighted with red boxes:

```

04.04.2017 11:25:21,249039 Kommando 202: EXTENDED ExecuteService
Methoden-Name: Switch Emulation Page
Methode-Eingabeparameter: LUN:0; PAGE:0

04.04.2017 11:25:23,878774 Kommando 202: EXTENDED ExecuteService
Methoden-Name: Switch Emulation Page
Methode-Eingabeparameter: LUN:0; PAGE:1

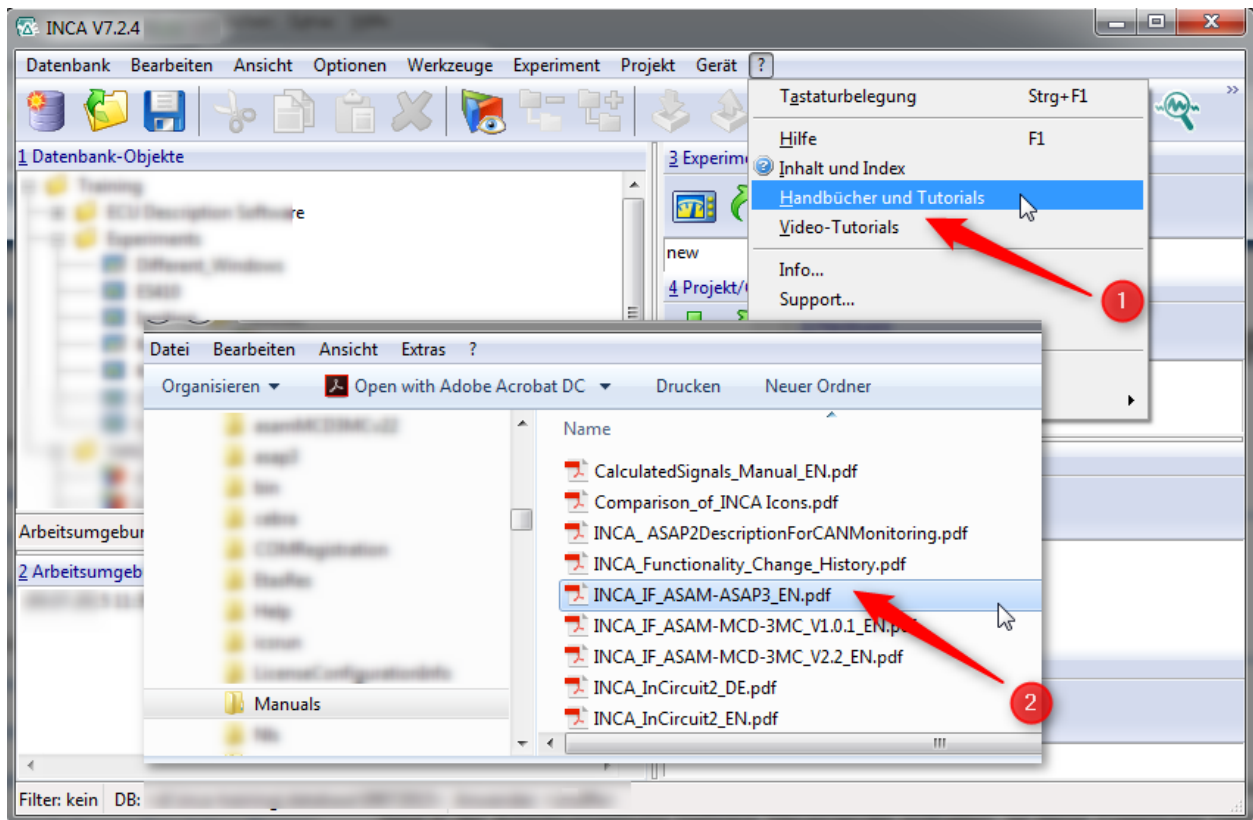
```

The status bar at the bottom shows "Fertig", "Online 127.0.0.1:22222", and "127.0.0.1:60821".



Weitere Informationen:

Weitere Informationen finden Sie in der ASAP3-Dokumentation, die über INCA aufgerufen werden kann:



Sie haben dennoch eine Frage?

Weitere FAQs finden Sie unter: www.etas.com/de/faq

Falls Sie noch offene Fragen haben sollten, steht Ihnen unser Support-Center gerne zur Verfügung.

Sie finden alle weiteren Informationen hier: <http://www.etas.com/de/hotlines.php>

Die hier dargestellten Informationen (hier auch „FAQ“ genannt) werden ohne jegliche (ausdrückliche oder konkludente) Gewährleistung, Garantie bzw. Zusage über Vollständig- oder Richtigkeit zur Verfügung gestellt. Außer im Falle vorsätzlicher Schädigung haftet ETAS nicht für Schäden, die durch oder in Folge der Benutzung dieser Informationen (einschließlich indirekter, mittelbarer oder sonstiger Folgeschäden) auftreten können bzw. entstanden sind.